

仓库屋面防水做法:

- 1、原屋面使用清水清扫干净，施工基面湿润但无明水后设置C10砼找平层，厚度100mm，横向坡度2%，浆面层压光一遍。
 - 2、防水卷材施工前保证找平层无明水。
 - 3、屋面阴角处先做一道0.8mm厚聚乙烯丙纶高分子防水卷材附加层，高度100mm，然后屋面上铺双层0.8mm厚聚乙烯丙纶高分子防水卷材，卷材平行坡面铺贴。
 - 4、长边与短边搭接长度均为100mm，上下层、相邻两幅卷材的搭接缝应错开1/3幅宽以上。
 - 5、卷材搭接缝满粘，接缝压实后在接缝边缘再涂刷一层水泥素浆将接缝密封严实，接缝不允许有露底、打皱、翘曲、起空现象。
 - 6、防水卷材施工完24小时后，做闭水试验，等到48小时后无漏水情况方可进行下道工序。
 - 7、防水保护层使用C25砼，厚度100mm，横向坡度2%。浆面层压光三遍，间隔6m做分隔缝，分隔缝采用沥青填充。
- 仓库屋面面积为4300mm×30200mm。

挡土墙上围栏除锈刷油漆

工程做法:

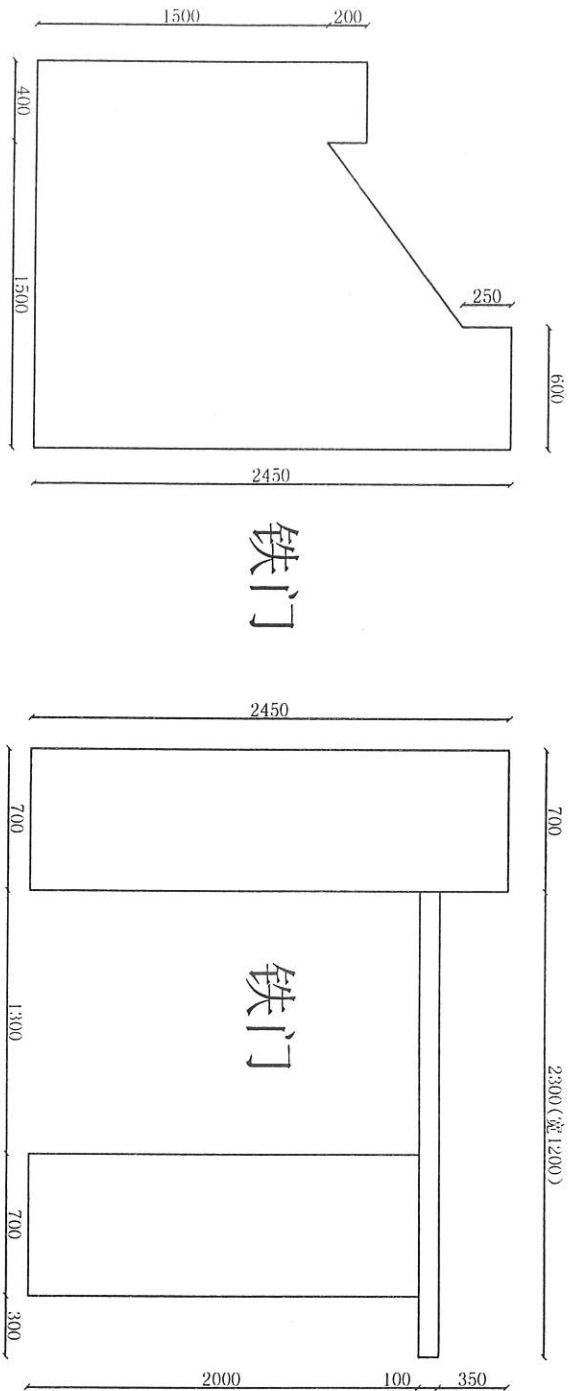
- 1、铁制护栏人工除锈，表面处理均应做全面清理，要求表面无锈、无尘、无水渍。
- 2、护栏刷漆底漆采用铁红醇酸磁漆一道，中间漆采用云铁醇酸磁漆二道，面漆采用醇酸磁漆二道。
- 3、护栏油漆的品牌及颜色选择由施工单位进行二次设计，经甲方同意后方可施工。
- 4、护栏总长为70m、高度1m。



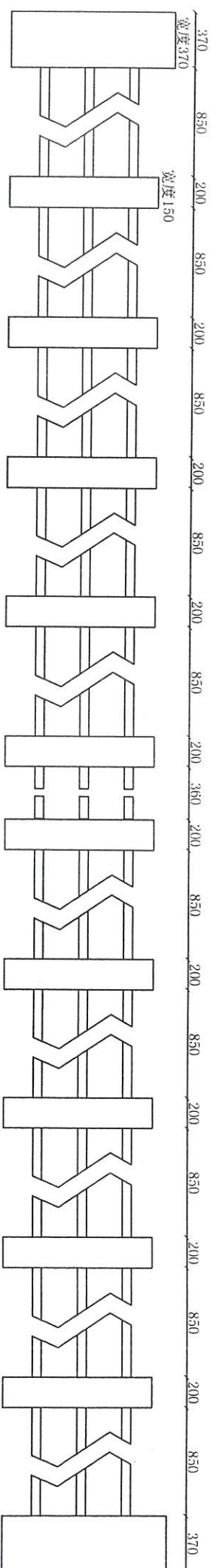
丹银公司大门及大桥刷油漆料

工程做法:

- 1、人工清除大门门垛及大桥立柱原有表面涂料。
- 2、铁门及大桥护栏人工除锈, 表面处理均应做全面清理, 要求表面无锈、无尘、无水渍。
- 3、门垛及大桥立柱整体刮腻子、磨平。
- 4、使用无机建筑涂料对门垛及立柱进行涂刷, 先涂饰一遍底涂料, 后涂饰头遍面层涂料, 涂饰第二遍面层涂料。
- 5、铁门及护栏刷漆底漆采用铁红醇酸磁漆一道, 中间漆采用云铁醇酸磁漆二道, 面漆采用醇酸磁漆二道。
- 6、门垛、立柱外墙涂料及铁门、护栏油漆的品牌及颜色选择由施工单位进行二次设计, 经甲方同意后方可施工。
- 7、厂区大门尺寸见详图, 宽度除标注外, 其余为500mm厚。
- 8、丹银大桥尺寸见详图, 护栏总长23.2m。铁门尺寸为1850X6000、1300X1600, 铁制护栏 ϕ 60。

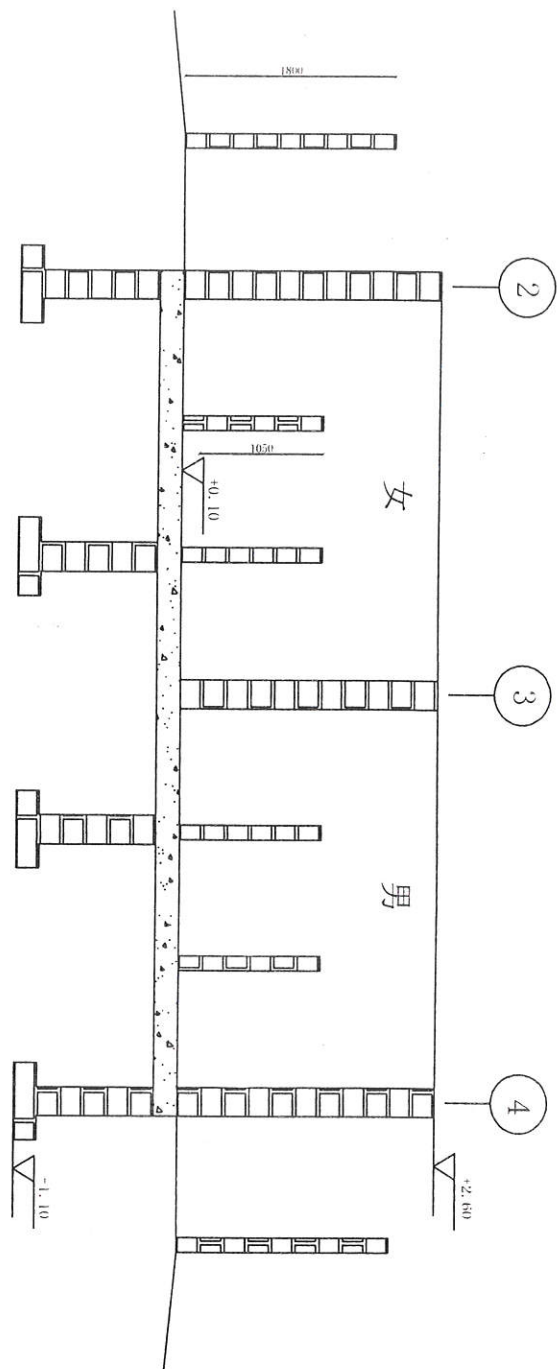


厂区大门

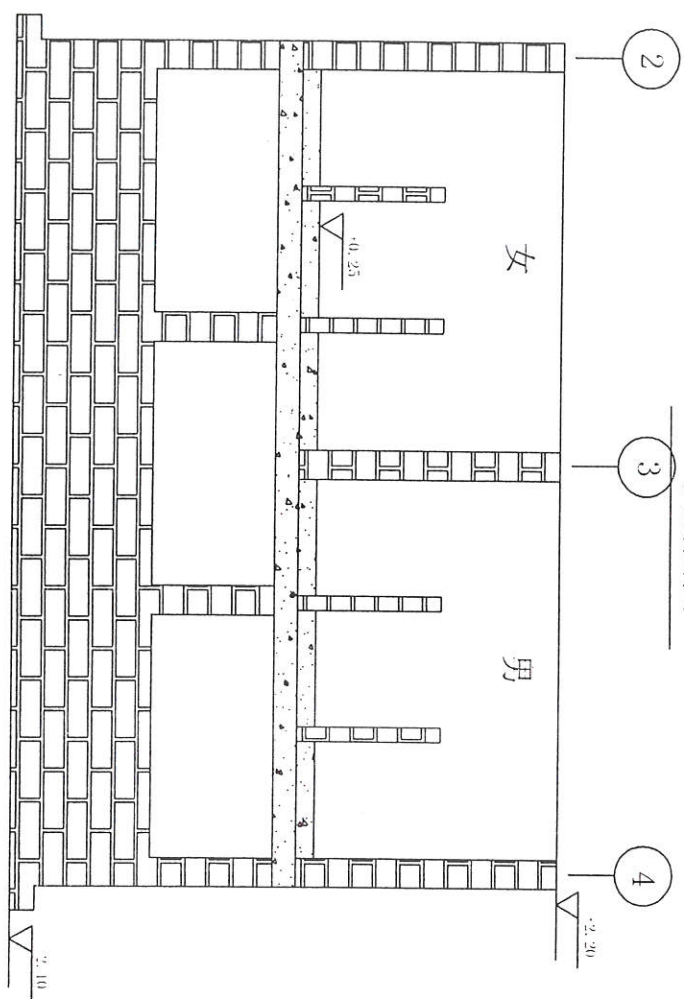


丹银大桥



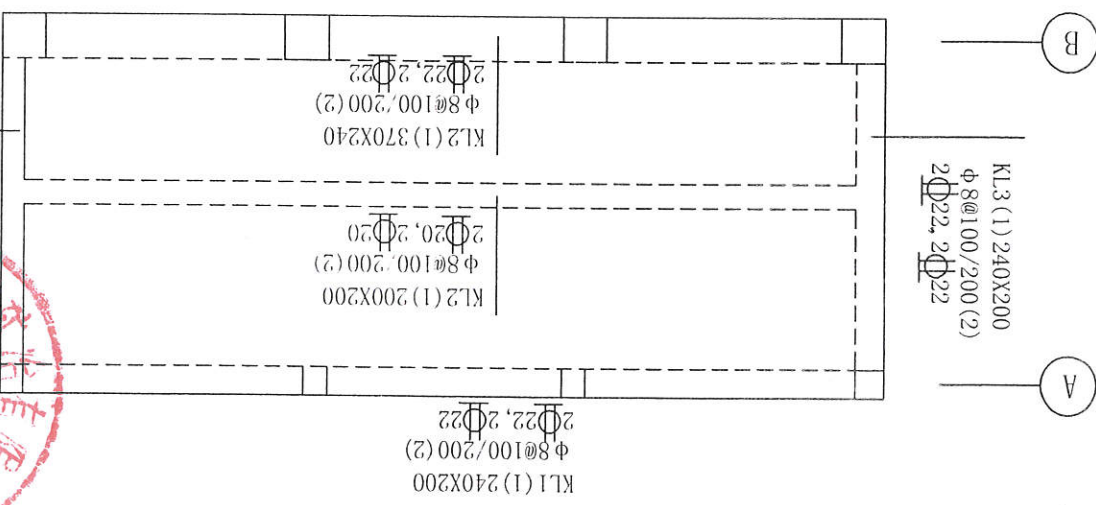


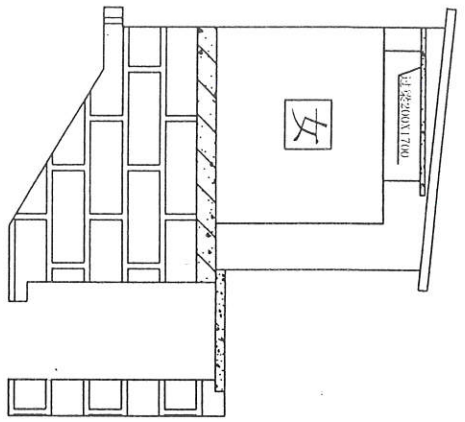
A轴剖面图



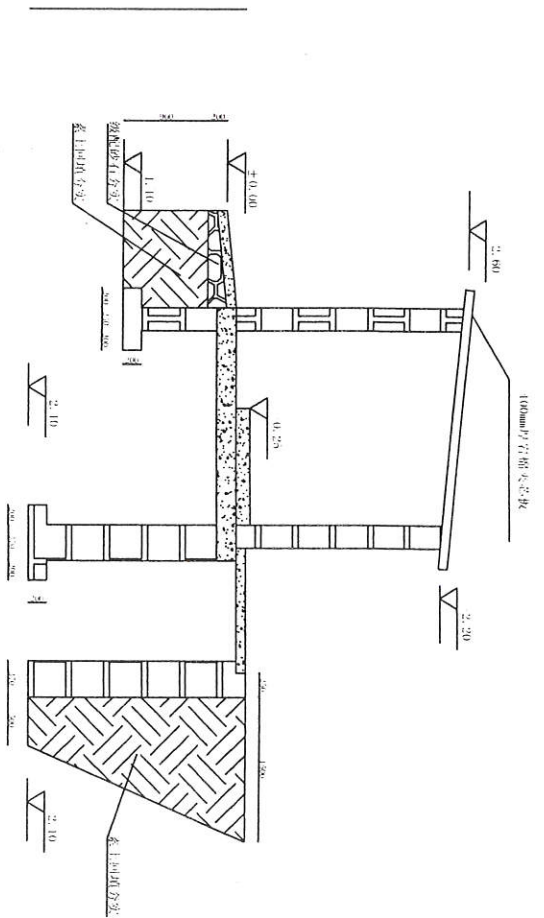
B轴剖面图

梁配筋图

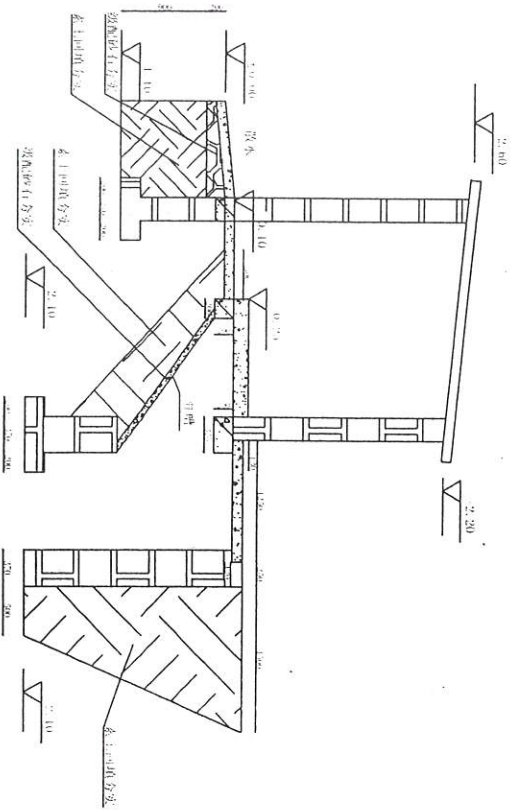




1-1剖面图



2-2剖面图



3-3剖面图

丹银改建厕所施工方案

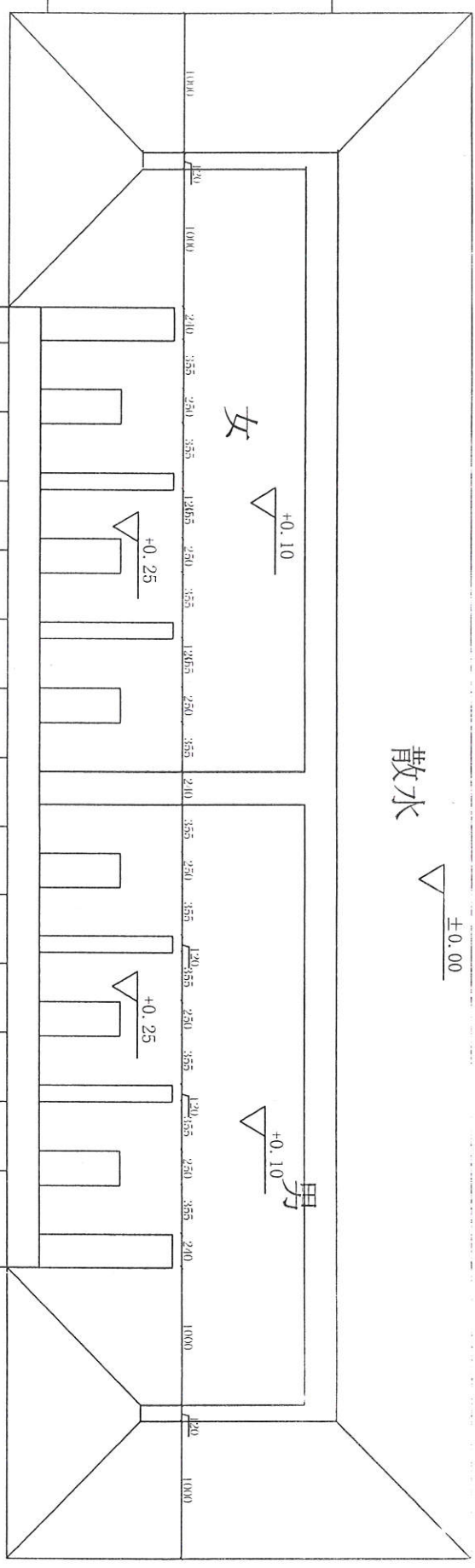
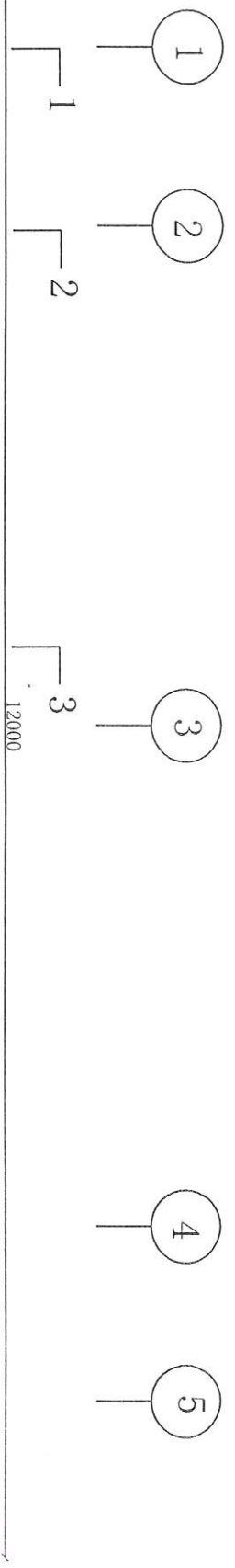
材料及做法说明:

- 1、砌体全部使用MU10粘土烧结砖，M5水泥砂浆砌筑。
- 2、拐角处沿墙高每500mm配置2Φ6拉结筋与墙体拉结，每边深入墙体不应少于500mm。
- 3、地梁、底板（含无障碍蹲位）混凝土强度等级均为C30。
- 4、蹲台盖板采用预制板，内配Φ10@100的双层双向HRB235级钢筋。
- 5、蹲台隔墙采用MU10粘土烧结砖，M5水泥砂浆砌筑，厚度为120mm，高度1050mm。无障碍蹲位侧墙上设置Φ50扶手。
- 6、地梁配筋见详图。
- 7、底板尺寸见详图，配筋为Φ10@200的双层双向HRB100级钢筋。
- 8、厕所内外墙体及化粪池墙体粉刷20mm厚1:2.5水泥砂浆。蹲便滑槽用M7.5水泥砂浆抹灰20mm压光。
- 9、外墙设置通风口。
- 10、屋面采用50mm岩棉夹芯板，四周用板槽封堵，在两侧山墙上设置二条C型钢梁（高度100mm，壁厚2mm）与屋面板连接固定。
- 11、散水为C20砼散水，宽度为1000mm，厚度为100mm，每隔6m做伸缩缝。
- 12、化粪池使用预制混凝土盖板600X1250，横向与纵向钢筋同为Φ10@150单层设置，厚度为100mm。混凝土强度为C20。
- 13、门洞过梁采用混凝土预制过梁200X1700X50，纵筋为1Φ12 HRB100级钢筋，箍筋为Φ6@200。

丹银建设有限公司

 项目经理: 张林

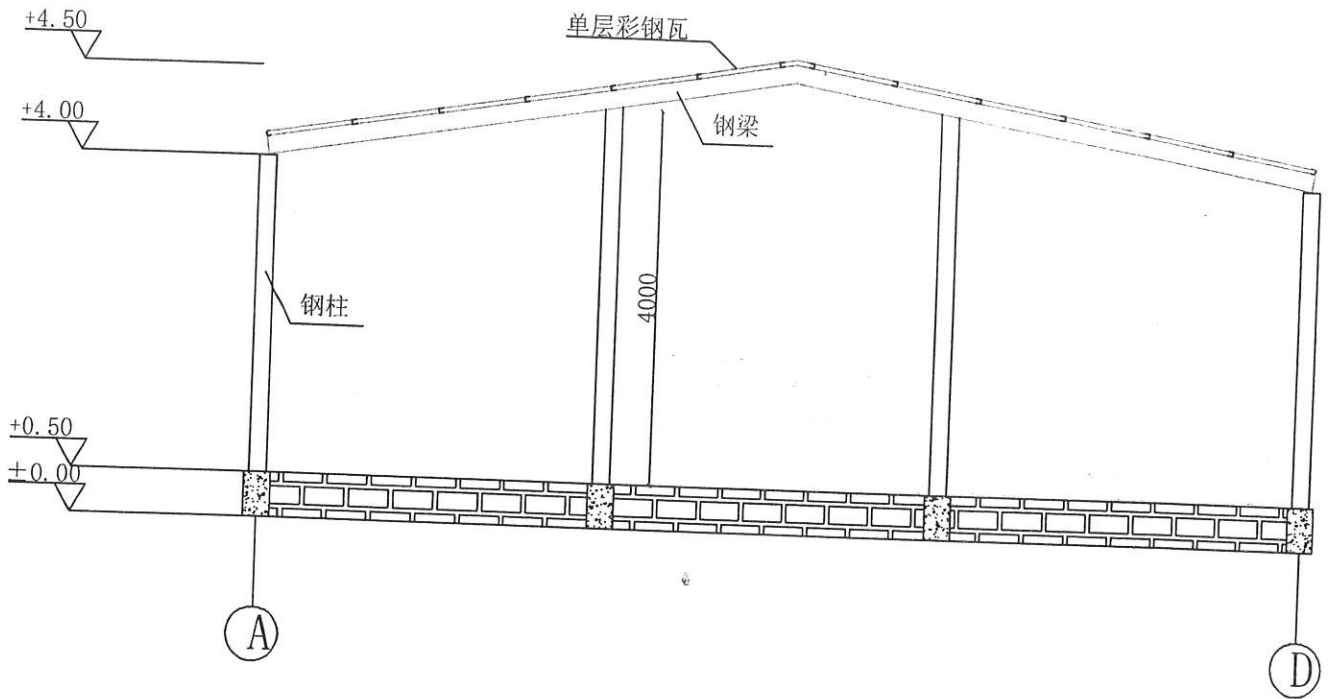
 日期: 2018年11月15日



掏粪口处活盖板，提手一组

平面图



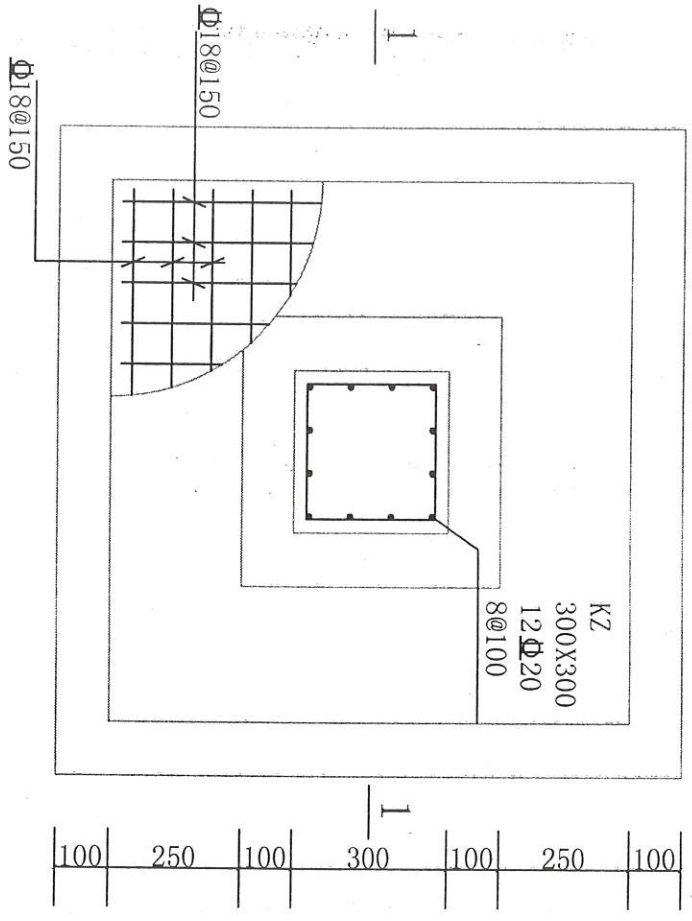


①轴立面图

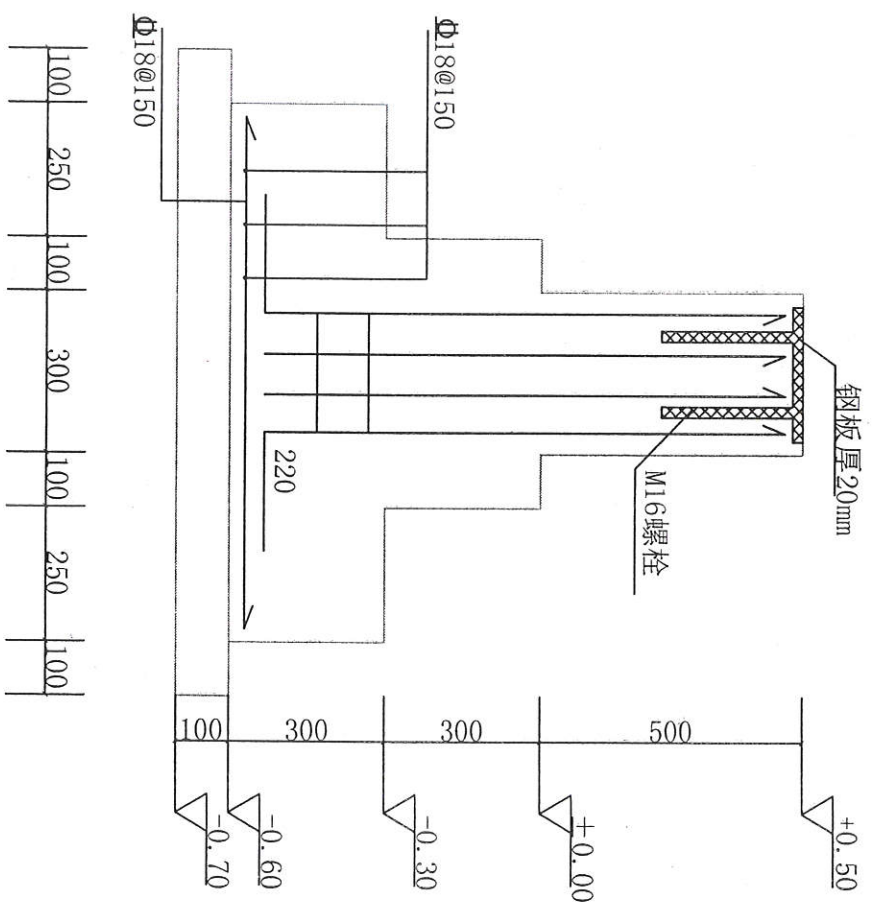
工程做法:

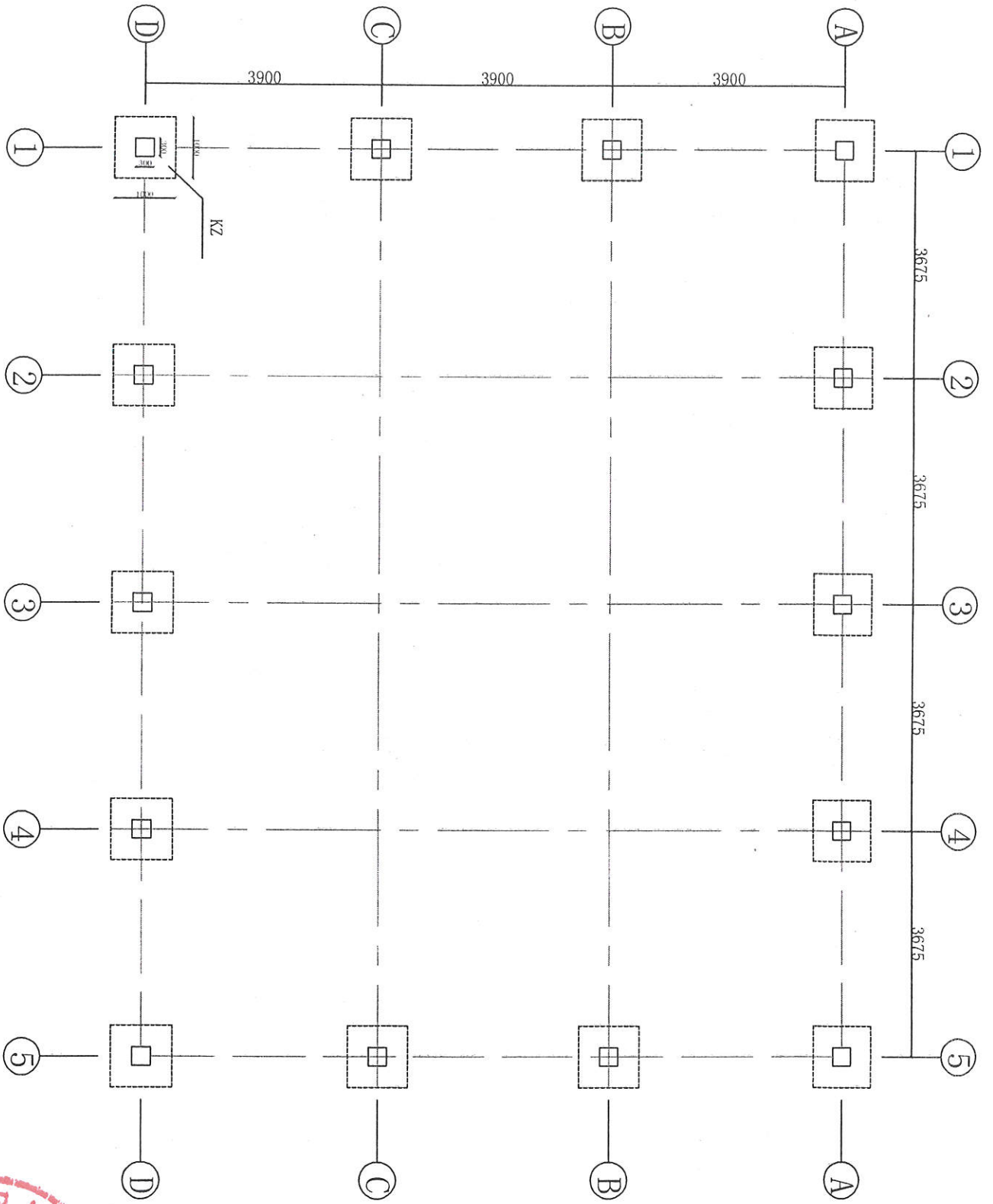
- 1、基坑开挖后使用C10砂浆厚度20mm垫层
 - 2、梁、板、柱钢筋配筋见详图
 - 3、梁、板、柱采用C30混凝土，钢筋保护层厚度梁30mm、板30mm、柱40mm，板钢筋为 $\phi 8@200$ 双层双向
 - 4、裙墙砌筑采用MU10烧结砖，M7.5砌筑砂浆，设置两道拉结筋，每道 $2\phi 8$ 长度1m，墙厚240mm，高度500mm，墙体抹12厚1:3水泥砂浆打底扫毛或划出纹道，抹6厚1:2.5水泥砂浆面层，填补缝隙、局部刮腻子、磨平，使用无机建筑涂料对外墙进行涂刷，先涂饰一遍底涂料，后涂饰头遍面层涂料，涂饰第二遍面层涂料，外墙涂料的品牌及颜色选择由施工单位进行二次设计，经甲方同意后方可施工。
 - 5、室内地坪采用C30细石混凝土，厚度100mm
 - 6、钢柱采用HW200×200，钢梁采用HM194×150，采用焊接方式
 - 7、屋面及墙皮檩条采用C型钢100×50×20×2.5
 - 8、屋面瓦及墙皮采用0.6mm厚彩钢瓦，墙皮与裙墙连接处做包边处理
 - 9、室外做100mm厚宽度为1m散水，C30混凝土
 - 10、仓库大门为铁制2000×4000推拉门，需施工单位进行二次设计。
- 施工单位对设计图纸无异议后，经甲方同意方可进行施工





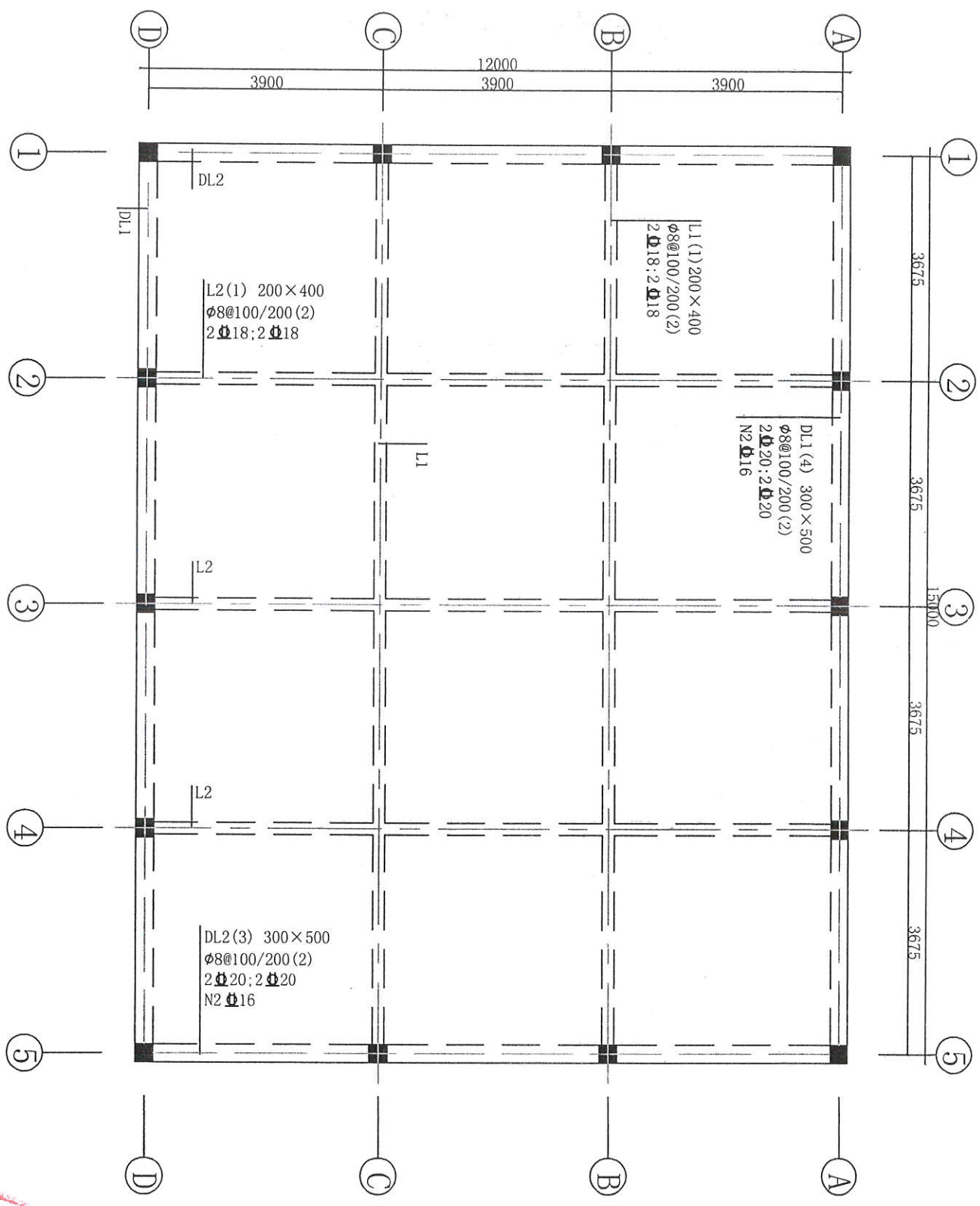
KZ平面图





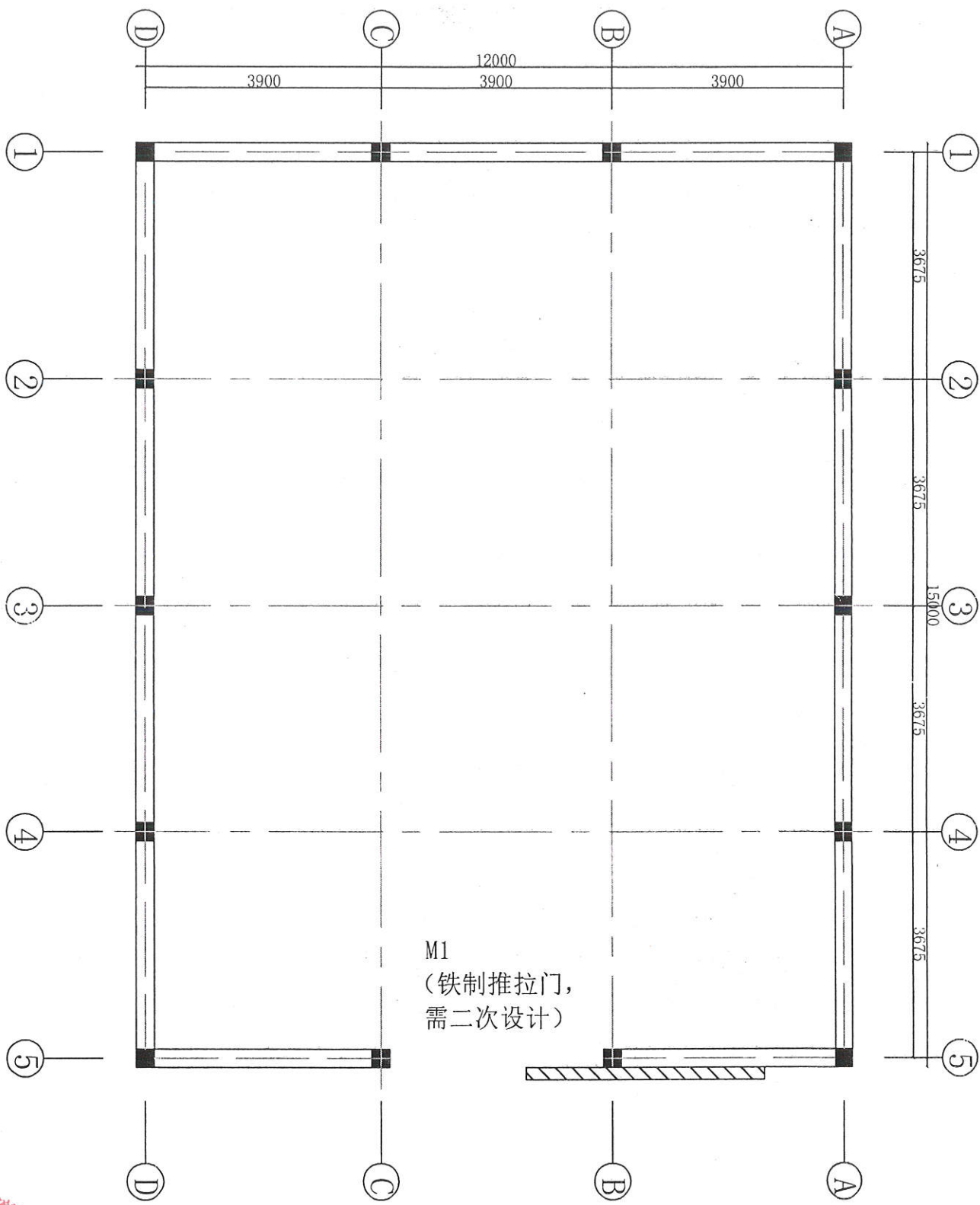
基础结构平面图





±0.000层梁、板结构平面图





M1
 (铁制推拉门,
 需二次设计)

±0.000层平面图

